

**UCHWAŁA NR III/22/2024  
RADY MIEJSKIEJ W LWÓWKU**

z dnia 19 czerwca 2024 r.

**w sprawie: uchwalenia miejscowego planu zagospodarowania przestrzennego dla terenu działek nr ewid. 949, 948, 947, 937/4, 938, 939, 950, 951 obręb Lwówek, gm. Lwówek oraz działek nr ewid. 340/1, 476/1, 342/1, 343, 344, 345, 340/2, 476/2, 346/1 obręb Józefowo, gm. Lwówek**

*Na podstawie art. 18 ust. 2 pkt 5 ustawy z dnia 8 marca 1990 r. o samorządzie gminnym (tekst jednolity: Dz. U. z 2024 r., poz. 609 i 721), art. 20 ust. 1 ustawy z dnia 27 marca 2003 r. o planowaniu i zagospodarowaniu przestrzennym (tekst jednolity: Dz. U. z 2023 r., poz. 977 z późn. zm.) i art. 67 ust. 3 ustawy z dnia 7 lipca 2023 r. o zmianie ustawy o planowaniu i zagospodarowaniu przestrzennym oraz niektórych innych ustaw (Dz. U. z 2023 r., poz. 1688) oraz w związku z Uchwałą Nr LV/284/2022 Rady Miejskiej w Lwówku z dnia 27 października 2022 r., Rada Miejska w Lwówku uchwala, co następuje:*

**§ 1. 1.** Uchwala się miejscowy plan zagospodarowania przestrzennego dla terenu działek nr ewid. 949, 948, 947, 937/4, 938, 939, 950, 951 obręb Lwówek, gm. Lwówek oraz działek nr ewid. 340/1, 476/1, 342/1, 343, 344, 345, 340/2, 476/2, 346/1 obręb Józefowo, gm. Lwówek, po stwierdzeniu, że nie narusza on ustaleń Studium uwarunkowań i kierunków zagospodarowania przestrzennego gminy Lwówek, zwany dalej planem.

2. Integralnymi częściami uchwały są:

- 1) rysunek planu, zwany dalej „rysunkiem”, zatytułowany „miejscowy plan zagospodarowania przestrzennego dla terenu działek nr ewid. 949, 948, 947, 937/4, 938, 939, 950, 951 obręb Lwówek, gm. Lwówek oraz działek nr ewid. 340/1, 476/1, 342/1, 343, 344, 345, 340/2, 476/2, 346/1 obręb Józefowo, gm. Lwówek” w skali 1 : 1000, stanowiący załącznik nr 1 do niniejszej uchwały;
- 2) rozstrzygnięcie Rady Miejskiej w Lwówku w sprawie rozpatrzenia uwag wniesionych do projektu planu, stanowiące załącznik nr 2 do niniejszej uchwały;
- 3) rozstrzygnięcie Rady Miejskiej w Lwówku o sposobie realizacji zapisanych w planie inwestycji z zakresu infrastruktury technicznej, które należą do zadań własnych gminy oraz zasady ich finansowania, stanowiące załącznik nr 3 do niniejszej uchwały;
- 4) dokument elektroniczny zawierający dane przestrzenne stanowiący załącznik nr 4 do niniejszej uchwały.

3. Granicę obszaru objętego planem przedstawia rysunek.

**§ 2.** Ilekroć w dalszych przepisach niniejszej uchwały mowa jest o:

- 1) **budynku pomocniczym** – należy przez to rozumieć budynek garażowy, budynek gospodarczy lub budynek garażowo-gospodarczy;
- 2) **działce** – należy przez to rozumieć działkę budowlaną w rozumieniu przepisów o planowaniu i zagospodarowaniu przestrzennym;
- 3) **nieprzekraczalnej linii zabudowy** – należy przez to rozumieć linię wyznaczającą minimalną odległość budynku lub jego części od linii rozgraniczającej tereny o różnym przeznaczeniu;
- 4) **sieciach infrastruktury technicznej** – rozumie się przez to elementy sieci wodociągowych, kanalizacyjnych, gazowych, ropociągowych, ciepłowniczych, elektroenergetycznych oraz telekomunikacyjnych;
- 5) **terenie** – należy przez to rozumieć powierzchnię o określonym rodzaju przeznaczenia podstawowego, stanowiącą wydzieloną liniami rozgraniczającymi jednostkę ustaleń planu, oznaczoną numerem i symbolem literowym.

**§ 3.** Na obszarze objętym planem ustala się następujące przeznaczenie terenów:

- 1) tereny zabudowy mieszkaniowej jednorodzinnej, oznaczone na rysunku planu symbolami: **1MN, 2MN, 3MN, 4MN, 5MN, 6MN, 7MN**;
- 2) teren zabudowy zagrodowej, oznaczony na rysunku planu symbolem **RZM**;

3) tereny komunikacji drogowej wewnętrznej, oznaczone na rysunku planu symbolami: **1KR, 2KR, 3KR, 4KR**.

§ 4. W zakresie zasad ochrony i kształtowania ładu przestrzennego ustala się:

- 1) dopuszczenie zachowania istniejącej zabudowy, jej funkcji, gabarytów, geometrii dachu oraz prowadzenia przy niej robót budowlanych;
- 2) dopuszczenie lokalizacji:
  - a) kondygnacji podziemnych,
  - b) dojeżdż, dojazdów i obiektów małej architektury,
  - c) sieci i obiektów infrastruktury technicznej o maksymalnej wysokości 16 m.

§ 5. W zakresie zasad ochrony środowiska, przyrody i krajobrazu ustala się:

- 1) ochronę powierzchni ziemi, powietrza i wód zgodnie z przepisami odrębnymi;
- 2) nakaz wykorzystywania nadmiaru mas ziemnych pozyskanych podczas prac budowlanych w obrębie terenu lub usuwania ich zgodnie z przepisami odrębnymi;
- 3) zagospodarowanie zielenią wszystkich powierzchni wolnych od utwardzenia;
- 4) zagospodarowanie odpadów zgodnie z regulaminem utrzymania czystości i porządku na terenie gminy oraz przepisami o odpadach;
- 5) zakaz lokalizacji przedsięwzięć mogących znacząco oddziaływać na środowisko z wyjątkiem inwestycji celu publicznego w zakresie infrastruktury technicznej i drogowej;
- 6) zapewnienie dopuszczalnych poziomów hałasu w środowisku na terenach:
  - a) **MN** jak dla terenów zabudowy mieszkaniowej jednorodzinnej,
  - b) **RZM** jak dla terenów zabudowy zagrodowej.

§ 6. W zakresie kształtowania krajobrazu nie podejmuje się ustaleń.

§ 7. W zakresie zasad ochrony dziedzictwa kulturowego i zabytków, w tym krajobrazów kulturowych, oraz dóbr kultury współczesnej ustala się ochronę konserwatorską stanowiska archeologicznego nr AZP 51-20/67 ujętego w gminnej ewidencji zabytków, zgodnie z przepisami odrębnymi.

§ 8. W zakresie wymagań wynikających z potrzeb kształtowania przestrzeni publicznych nie podejmuje się ustaleń.

§ 9. 1. Na terenach zabudowy mieszkaniowej jednorodzinnej, oznaczonych na rysunku symbolami **1MN, 2MN, 3MN, 4MN, 5MN, 6MN, 7MN** ustala się następujące parametry i wskaźniki kształtowania zabudowy oraz zagospodarowania terenu:

- 1) lokalizację budynków mieszkalnych jednorodzinnych w zabudowie wolnostojącej;
- 2) dopuszczenie lokalizacji budynków pomocniczych i wiat;
- 3) lokalizację budynków i wiat z uwzględnieniem linii zabudowy, zgodnie z rysunkiem;
- 4) maksymalną powierzchnię zabudowy: 40% powierzchni działki;
- 5) minimalną powierzchnię biologicznie czynną: 30% powierzchni działki;
- 6) intensywność zabudowy: od 0,01 do 1,2;
- 7) wysokość zabudowy:
  - a) dla budynków mieszkalnych do 2 kondygnacji nadziemnych, przy czym nie więcej niż 10 m do najwyższego punktu dachu,
  - b) dla budynków pomocniczych i wiat nie większą niż 7 m do najwyższego punktu dachu;
- 8) stosowanie dowolnej geometrii dachu;
- 9) powierzchnię nowo wydzielonej działki: nie mniejszą niż 800 m<sup>2</sup>;

10) dostępność komunikacyjną z przyległych terenów dróg publicznych oraz wewnętrznych.

2. Zasady wydzielania działek, o których mowa w ust. 1 pkt 9 nie dotyczą wydzielania działek pod sieci infrastruktury technicznej, dojazdu i dojazdu oraz regulacji granic między sąsiednimi nieruchomościami.

**§ 10.** Na terenie zabudowy zagrodowej, oznaczonym na rysunku planu symbolem **RZM** ustala się następujące parametry i wskaźniki kształtowania zabudowy oraz zagospodarowania terenu:

- 1) lokalizację budynków mieszkalnych jednorodzinnych w zabudowie wolnostojącej w ramach zabudowy zagrodowej;
- 2) dopuszczenie lokalizacji budynków pomocniczych i wiat, a także budynków związanych z zabudową zagrodową oraz obiektów i budowli rolniczych;
- 3) lokalizację budynków i wiat z uwzględnieniem linii zabudowy, zgodnie z rysunkiem;
- 4) maksymalną powierzchnię zabudowy: 40% powierzchni działki;
- 5) minimalną powierzchnię biologicznie czynną: 30% powierzchni działki;
- 6) intensywność zabudowy dla działki od 0,01 do 1,2;
- 7) wysokość zabudowy:
  - a) dla budynków mieszkalnych do 2 kondygnacji nadziemnych, przy czym nie więcej niż 10 m do najwyższego punktu dachu,
  - b) dla budynków pomocniczych i wiat nie więcej niż 7 m do najwyższego punktu dachu,
  - c) dla pozostałych budynków, obiektów i budowli rolniczych nie więcej niż 10 m;
- 8) stosowanie dowolnej geometrii dachów;
- 9) powierzchnię nowo wydzielonej działki zgodnie z przepisami odrębnymi w zakresie podziału gruntów rolnych;
- 10) dostępność komunikacyjną z przyległych terenów dróg wewnętrznych.

**§ 11.** Na terenach komunikacji drogowej wewnętrznej, oznaczonych na rysunku planu symbolami: **1KR**, **2KR**, **3KR**, **4KR** ustala się:

- 1) w zakresie zagospodarowania pasa drogowego - przekrój jednojezdniowy dwupasowy lub ciąg pieszojezdny;
- 2) dopuszczenie sytuowania miejsc postojowych;
- 3) dopuszczenie sytuowania dodatkowych, innych niż ustalone w pkt 1 elementów pasa drogowego, zgodnie z przepisami odrębnymi.

**§ 12.** W zakresie granic i sposobów zagospodarowania terenów lub obiektów podlegających ochronie, na podstawie odrębnych przepisów, terenów górniczych, a także obszarów szczególnego zagrożenia powodzią, obszarów osuwania się mas ziemnych, krajobrazów priorytetowych określonych w audycie krajobrazowym oraz w planach zagospodarowania przestrzennego województwa nie podejmuje się ustaleń.

**§ 13. 1.** W planie nie wyznacza się terenów wymagających wszczęcia postępowania scalania i podziału nieruchomości w rozumieniu przepisów odrębnych.

2. W zakresie szczegółowych zasad i warunków scalania i podziału nieruchomości na terenach **MN** ustala się:

- 1) minimalną szerokość frontu działki – 20 m;
- 2) minimalną powierzchnię działki zgodnie z § 9 ust. 1 pkt 9;
- 3) kąt położenia granic działek w stosunku do pasa drogowego od 70° do 110°.

**§ 14.** W zakresie szczególnych warunków zagospodarowania terenów oraz ograniczeń w ich użytkowaniu, w tym zakazu zabudowy ustala się uwzględnienie w zagospodarowaniu terenów wymagań i ograniczeń wynikających z przebiegu istniejących sieci infrastruktury technicznej, w szczególności linii elektroenergetycznej średniego napięcia wraz z pasem technologicznym, zgodnie z przepisami odrębnymi.

**§ 15.** W zakresie zasad modernizacji, rozbudowy i budowy systemów komunikacji ustala się:

- 1) zachowanie ciągłości powiązań elementów pasa drogowego, w szczególności jezdni, dróg pieszo-rowerowych w granicy obszaru planu z zewnętrznym układem komunikacyjnym;
- 2) uwzględnienie wymagań technicznych wynikających z oświetlenia terenów komunikacji oraz lokalizacji istniejących i planowanych urządzeń infrastruktury technicznej;
- 3) zapewnienie stanowisk postojowych dla samochodów wyłącznie w granicach nieruchomości, do których inwestor posiada tytuł prawny, w tym miejsca przeznaczonego na parkowanie pojazdów wyposażonych w kartę parkingową, zgodnie z przepisami odrębnymi, w ilości nie mniejszej niż 2 stanowiska postojowe na 1 budynek mieszkalny jednorodzinny lub 2 stanowiska postojowe na każdy lokal mieszkalny.

**§ 16.** W zakresie zasad modernizacji, rozbudowy i budowy systemów infrastruktury technicznej ustala się:

- 1) powiązanie sieci infrastruktury technicznej z układem zewnętrznym oraz zapewnienie dostępu do sieci zgodnie z przepisami odrębnymi;
- 2) dopuszczenie robót budowlanych w zakresie sieci infrastruktury technicznej;
- 3) dopuszczenie lokalizacji sieci infrastruktury technicznej na terenach komunikacji;
- 4) zaopatrzenie w wodę z sieci wodociągowej;
- 5) odprowadzenie ścieków bytowych i komunalnych do sieci kanalizacji sanitarnej z uwzględnieniem pkt 6 i 7;
- 6) do czasu realizacji sieci kanalizacji sanitarnej, dopuszczenie stosowania zbiorników bezodpływowych do odprowadzania ścieków komunalnych;
- 7) zakaz stosowania przydomowych oczyszczalni ścieków;
- 8) odprowadzanie wód opadowych i roztopowych do sieci kanalizacji deszczowej z uwzględnieniem pkt 9, zgodnie z przepisami odrębnymi;
- 9) dopuszczenie odprowadzania wód opadowych i roztopowych na terenie działki, z uwzględnieniem pkt 10, zgodnie z przepisami odrębnymi;
- 10) w przypadku odprowadzania wód opadowych i roztopowych do ziemi lub rowów, uwzględnienie przepisów odrębnych w sprawie substancji szczególnie szkodliwych dla środowiska wodnego oraz warunków, jakie należy spełnić przy wprowadzaniu do wód lub do ziemi ścieków, a także przy odprowadzaniu wód opadowych lub roztopowych do wód lub do urządzeń wodnych;
- 11) zaopatrzenie w gaz zgodnie z przepisami odrębnymi;
- 12) dopuszczenie zaopatrzenia w gaz z indywidualnych zbiorników na gaz płynny;
- 13) zaopatrzenie w ciepło wytwarzane z paliw: płynnych, gazowych i stałych charakteryzujących się niskimi wskaźnikami emisji, energii elektrycznej lub mikroinstalacji, zgodnie z przepisami odrębnymi;
- 14) zaopatrzenie w energię elektryczną z sieci elektroenergetycznej lub mikroinstalacji;
- 15) dopuszczenie lokalizacji linii elektroenergetycznych i telekomunikacyjnych jako kablowych;
- 16) dopuszczenie lokalizacji stacji transformatorowych.

**§ 17.** Nie określa się innych niż dotychczasowe sposobów i terminów tymczasowego zagospodarowania, urządzenia i użytkowania terenów.

**§ 18.** Ustala się stawkę służącą naliczeniu jednorazowej opłaty, o której mowa w art. 36 ust. 4 ustawy z dnia 27 marca 2003 r. o planowaniu i zagospodarowaniu przestrzennym w wysokości 30 %.

**§ 19.** Wykonanie niniejszej uchwały powierza się Burmistrzowi Miasta i Gminy Lwówek.

§ 20. Uchwała wchodzi w życie po upływie 14 dni od daty jej ogłoszenia w Dzienniku Urzędowym Województwa Wielkopolskiego.

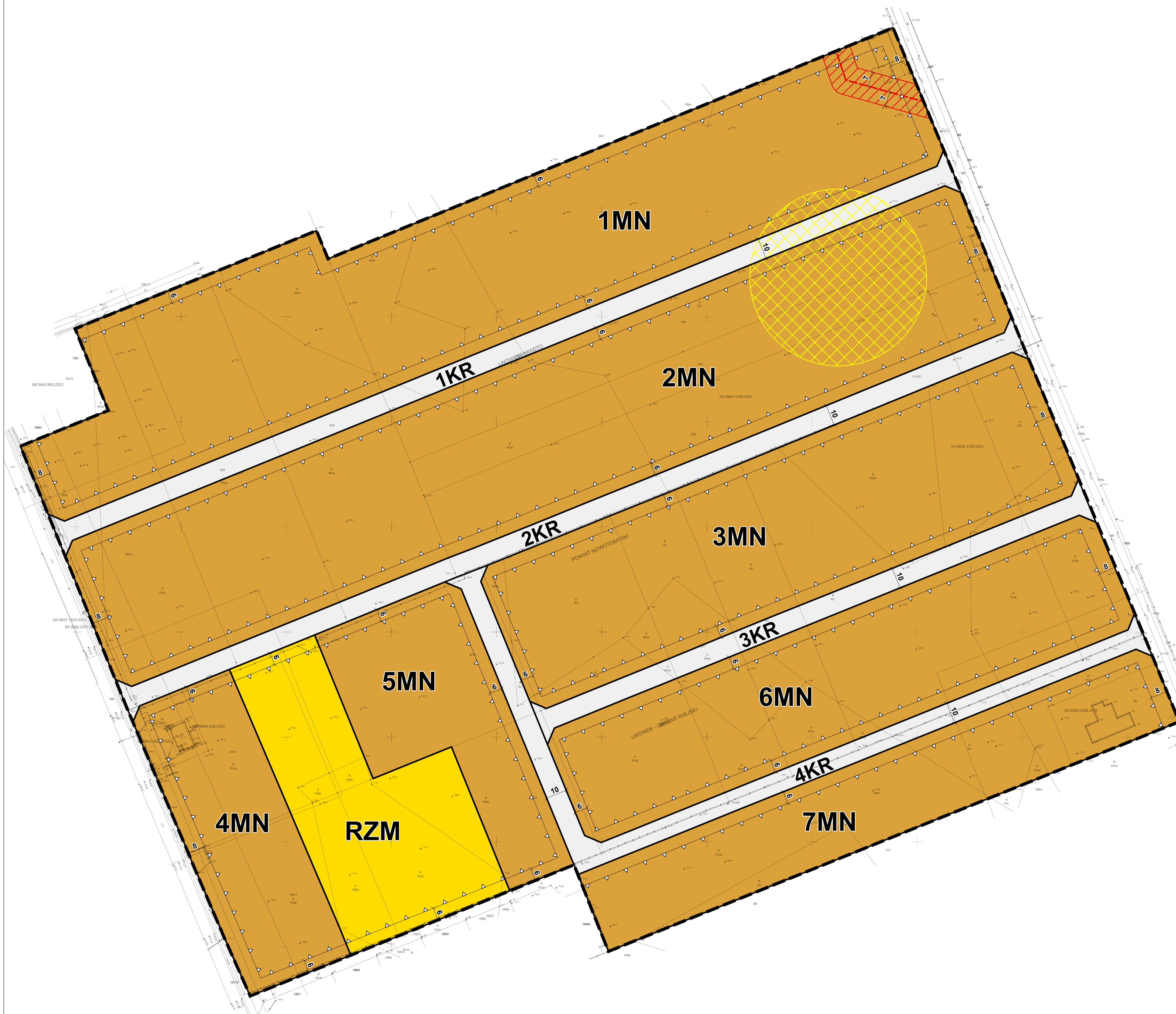
Przewodniczący Rady  
Miejskiej

**Piotr Przewoźny**



# MIEJSCOWY PLAN ZAGOSPODAROWANIA PRZESTRZENNEGO DLA TERENU DZIAŁEK NR EWID. 949, 948, 947, 937/4, 938, 939, 950, 951 OBREB LWÓWEK, GM. LWÓWEK ORAZ DZIAŁEK NR EWID. 340/1, 476/1, 342/1, 343, 344, 345, 340/2, 476/2, 346/1 OBREB JÓZEFOWO, GM. LWÓWEK

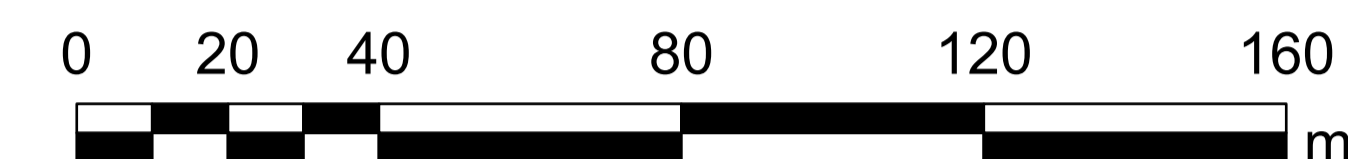
ZAŁĄCZNIK NR 1 DO UCHWAŁY NR III/22/2024  
RADY MIEJSKIEJ W LWÓWKU Z DNIA 19 CZERWCA 2024 ROKU



UKŁAD WSPÓŁRZĘDNYCH: 2000 (STREFA V) EPSG: 2176  
ŹRÓDŁO MAPY ZASADNICZEJ W WERSJI WEKTOROWEJ:  
STAROSTA NOWOTOMYSKI  
LICENCJA NR GK.6642.1.1420.2023\_3015\_CL1

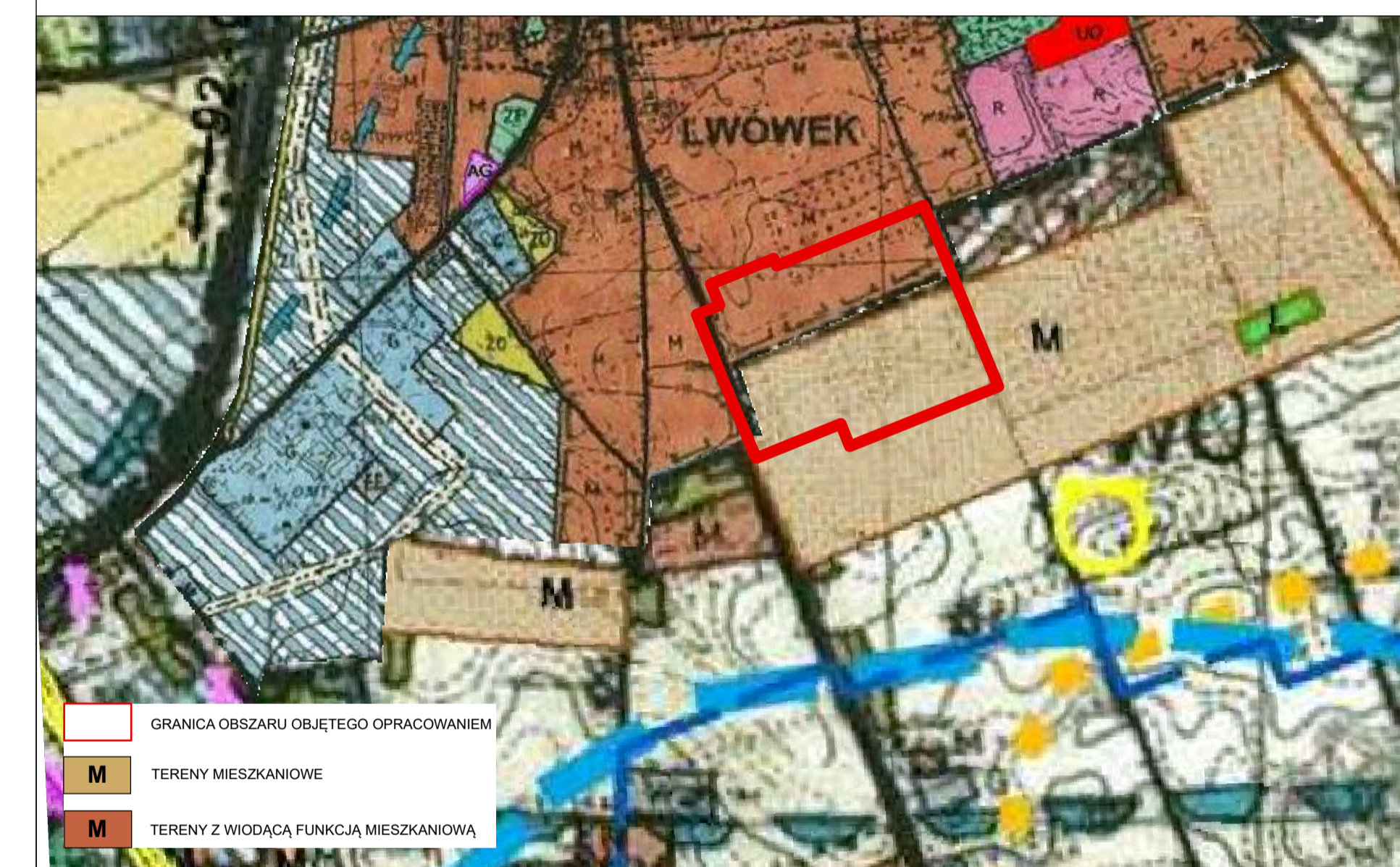


SKALA 1 : 1000  
1 cm - 10 m



WYRYS ZE STUDIUM UWARUNKOWAŃ I KIERUNKÓW  
ZAGOSPODAROWANIA PRZESTRZENNEGO GMINY LWÓWEK

SKALA 1 : 10 000



## OZNACZENIA GRAFICZNE

- GRANICA OBSZARU OBJĘTEGO MIEJSCOWYM PLANEM ZAGOSPODAROWANIA PRZESTRZENNEGO
- LINIE ROZGRANICZAJĄCE TERENY O RÓŻNYM PRZEZNACZENIU LUB RÓŻNYCH ZASADACH ZAGOSPODAROWANIA
- NIEPRZEKRACZALNE LINIE ZABUDOWY
- MN TERENY ZABUDOWY MIESZKANIOWEJ JEDNORODZINNEJ
- RZM TEREN ZABUDOWY ZAGRODOWEJ
- KR TERENY KOMUNIKACJI DROGOWEJ WEWNĘTRZNEJ
- NAWIETRZNA LINIA ELEKTROENERGETYCZNA ŚREDNIEGO NAPIĘCIA WRAZ Z PASEM TECHNOLOGICZNYM
- STREFA OCHRONY KONSERWATORSKIEJ STANOWISKA ARCHEOLOGICZNEGO
- WYMIAR WYRAŻONY W METRACH

**Rozstrzygnięcie Rady Miejskiej w Lwówku o sposobie rozpatrzenia uwag  
wniesionych do projektu miejscowego planu zagospodarowania przestrzennego  
dla terenu działek nr ewid. 949, 948, 947, 937/4, 938, 939, 950, 951 obręb Lwówek,  
gm. Lwówek oraz działek nr ewid. 340/1, 476/1, 342/1, 343, 344, 345, 340/2, 476/2, 346/1  
obręb Józefowo, gm. Lwówek**

*Na podstawie art. 20 ust. 1 ustawy z dnia 27 marca 2003 r. o planowaniu i zagospodarowaniu przestrzennym 27 marca 2003 r. o planowaniu i zagospodarowaniu przestrzennym (tekst jednolity: Dz. U. z 2023 r., poz. 977 z późn. zm.), Rada Miejska w Lwówku rozstrzyga, co następuje:*

§ 1. I Wyłożenie do publicznego wglądu odbyło się w terminie od dnia 13 lutego 2024 r. do dnia 5 marca 2024 r. W ustawowym terminie tj. do dnia 19 marca 2024 r. nie wpłynęła żadna uwaga. W związku z czym Rada Miejska w Lwówku nie rozstrzyga o sposobie rozpatrzenia uwag.

§ 2. II Wyłożenie do publicznego wglądu odbyło się w terminie od dnia 2 kwietnia 2024 r. do dnia 23 kwietnia 2024 r. W ustawowym terminie tj. do dnia 7 maja 2024 r. nie wpłynęła żadna uwaga. W związku z czym Rada Miejska w Lwówku nie rozstrzyga o sposobie rozpatrzenia uwag.

**Rozstrzygnięcie Rady Miejskiej w Lwówku o sposobie realizacji zapisanych  
w planie, inwestycji z zakresu infrastruktury technicznej, które należą do zadań własnych  
gminy, oraz o zasadach ich finansowania**

*Na podstawie art. 20 ust.1 ustawy z 27 marca 2003 r. o planowaniu i zagospodarowaniu przestrzennym (t.j. Dz. U. z 2023 r., poz. 977, 1506, 1597, 1688, 1890, 2029, 2739), Rada Miejska w Lwówku rozstrzyga, co następuje:*

**§ 1.** Sposób realizacji zapisanych w planie inwestycji z zakresu infrastruktury technicznej:

- 1) zadania w zakresie infrastruktury technicznej prowadzić będą właściwe przedsiębiorstwa, w kompetencji których leży rozwój sieci: wodociągowej i kanalizacji sanitarnej, energetycznej, gazociągowej i ciepłej, zgodnie z miejscowym planem zagospodarowania przestrzennego oraz na podstawie przepisów odrębnych. Zadania w zakresie gospodarki odpadami realizowane będą zgodnie z miejscowym planem zagospodarowania przestrzennego, zgodnie z planem gospodarki odpadami oraz na podstawie przepisów odrębnych;
- 2) podstawę przyjęcia do realizacji zadań określonych w miejscowym planie zagospodarowania przestrzennego, które należą do zadań własnych gminy, stanowić będą zapisy Wieloletniego Programu Inwestycyjnego;
- 3) określenie terminów przystąpienia i zakończenia realizacji tych zadań ustalone będzie według kryteriów i zasad przyjętych przy konstruowaniu Wieloletniego Programu Inwestycyjnego;
- 4) inwestycje realizowane mogą być etapowo w zależności od wielkości środków przeznaczonych na inwestycje.

**§ 2.** Zgodnie z zasadami finansowania inwestycji z zakresu infrastruktury technicznej, określonymi w planie, finansowanie to odbywać się będzie poprzez:

- 1) wydatki z budżetu gminy;



- 2) współfinansowanie środkami zewnętrznymi, poprzez budżet gminy – w ramach m.in.:
  - a) dotacji unijnych,
  - b) dotacji samorządu województwa,
  - c) dotacji i pożyczek z funduszy celowych,
  - d) kredytów i pożyczek bankowych,
  - e) innych środków zewnętrznych;
- 3) udział inwestorów w finansowaniu w ramach porozumień o charakterze cywilno – prawnym lub w formie partnerstwa publiczno – prywatnego – „PPP”, a także właścicieli nieruchomości.

Załącznik Nr 4 do uchwały Nr III/22/2024

Rady Miejskiej w Lwówku

z dnia 19 czerwca 2024 r.

Zalacznik4.gml

**Dane przestrzenne, o których mowa w art. 67a ust. 3 i 5 ustawy z dnia 27 marca 2003 r. o planowaniu i zagospodarowaniu przestrzennym (j.t. Dz.U. z 2020 r. poz. 293 z późn. zm.) ujawnione zostaną po kliknięciu w ikonę**

**Uzasadnienie**  
**do Uchwały nr III/22/2024 Rady Miejskiej w Lwówku**  
**z dnia 19 czerwca 2024 r.**

1.Przedmiotowa uchwała jest konsekwencją uchwały Nr LV/284/2022 Rady Miejskiej w Lwówku z dnia 27 października 2022 r. w sprawie przystąpienia do sporządzenia miejscowego planu zagospodarowania przestrzennego dla terenu działek nr ewid. 949, 948, 947, 937/4, 938, 939, 950, 951 obręb Lwówek, gm. Lwówek oraz działek nr ewid. 340/1, 476/1, 342/1, 343, 344, 345, 340/2, 476/2, 346/1 obręb Józefowo, gm. Lwówek.

2.Teren objęty opracowaniem miejscowego planu stanowi obszar o powierzchni około 15,6 ha.

3.Zgodnie z ustawą z dnia 27 marca 2003 r. o planowaniu i zagospodarowaniu przestrzennym (t.j. Dz. U. z 2023 r., poz. 977, 1506, 1597, 1688, 1890, 2029, 2739), została przeprowadzona procedura sporządzania miejscowego planu, przewidziana w art. 17.

4.Stosownie do art. 17 pkt 1 ww. ustawy, dnia 4 lipca 2023 r. ukazało się ogłoszenie w prasie i obwieszczenie o przystąpieniu do sporządzenia miejscowego planu zagospodarowania przestrzennego dla terenu działek nr ewid. 949, 948, 947, 937/4, 938, 939, 950, 951 obręb Lwówek, gm. Lwówek oraz działek nr ewid. 340/1, 476/1, 342/1, 343, 344, 345, 340/2, 476/2, 346/1 obręb Józefowo, gm. Lwówek, z możliwością składania wniosków w terminie 21 dni od dnia ukazania się ogłoszenia i obwieszczenia.

5.Stosownie do art. 17 pkt 2 ww. ustawy o planowaniu i zagospodarowaniu przestrzennym, pismem o podjęciu uchwały i przystąpieniu do sporządzenia planu zostały zawiadomione instytucje oraz organy właściwe do uzgadniania i opiniowania planu.

6.Uzgodniono zakres i stopień szczegółowości informacji wymaganych w prognozie oddziaływania na środowisko z Regionalnym Dyrektorem Ochrony Środowiska w Poznaniu, pismo znak: WOO-III.411.305.2023.PW.1 z dnia 10 sierpnia 2023 r. oraz z Państwowym Powiatowym Inspektorem Sanitarnym w Nowym Tomyślu, pismo znak: ON-NS.9011.1.23.2023 z dnia 26 lipca 2023 r.

7.Zgodnie z art. 17 pkt 4 ww. ustawy sporządzono projekt miejscowego planu zagospodarowania wraz z prognozą oddziaływania na środowisko uwzględniając ustalenia Studium uwarunkowań i kierunków zagospodarowania przestrzennego miasta i gminy Lwówek, a także sporządzono prognozę skutków finansowych uchwalenia miejscowego planu z uwzględnieniem art. 36 ustawy.

8.Zgodnie z art. 1 ust. 2 ustawy o planowaniu i zagospodarowaniu przestrzennym projekt miejscowego planu zagospodarowania przestrzennego:

1)uwzględni wymagania ładu przestrzennego oraz walory architektoniczne i krajobrazowe poprzez ustalenia dotyczące zasad ochrony i kształtowania ładu przestrzennego;

2)uwzględni wymagania ochrony środowiska, w tym gospodarowania wodami i ochrony gruntów rolnych i leśnych poprzez ustalenia zawarte m. in. w § 5 uchwały, dotyczącym zasad ochrony środowiska, przyrody i krajobrazu kulturowego;

3)określa zasady ochrony dziedzictwa kulturowego i zabytków oraz dóbr kultury współczesnej;

4)uwzględni wymagania ochrony zdrowia oraz bezpieczeństwa ludzi i mienia, a także potrzeby osób niepełnosprawnych poprzez m.in. zapewnienie ochrony powierzchni ziemi, powietrza i wód zgodnie z przepisami odrębnymi, zakaz lokalizacji przedsięwzięć mogących znacząco oddziaływać na środowisko z wyjątkiem inwestycji celu publicznego w zakresie infrastruktury technicznej, powiązanie sieci infrastruktury technicznej z układem zewnętrznym oraz zapewnienie dostępu do sieci zgodnie z przepisami odrębnymi, zagospodarowanie odpadów zgodnie z regulaminem utrzymania czystości i porządku na terenie gminy oraz przepisami o odpadach, zaopatrzenie w ciepło wytwarzane z paliw: płynnych, gazowych i stałych charakteryzujących się niskimi wskaźnikami emisji zgodnie z przepisami odrębnymi lub energii elektrycznej;

5)uwzględni walory ekonomiczne przestrzeni ustalając zasady kształtowania zabudowy oraz wskaźniki zagospodarowania terenu, a także powierzchnię biologicznie czynną;

6)uwzględni prawo własności do nieruchomości;

7)nie wyznacza obszarów przeznaczonych do funkcjonowania istniejących i planowanych obiektów i urządzeń niezbędnych na potrzeby obronności i bezpieczeństwa państwa;

8)uwzględnia potrzeby interesu publicznego ustalając zasady kształtowania zabudowy oraz wskaźniki zagospodarowania terenu;

9)uwzględnia potrzeby w zakresie rozwoju infrastruktury technicznej poprzez ustalenia dotyczące zasad modernizacji, rozbudowy i budowy systemów infrastruktury technicznej;

10)został sporządzony przy zapewnieniu udziału społeczeństwa, w tym przy użyciu środków komunikacji elektronicznej;

11)został sporządzony przy zachowaniu jawności i przejrzystości procedur planistycznych;

12)uwzględnia potrzebę zapewnienia odpowiedniej ilości i jakości wody, do celów zaopatrzenia ludności poprzez m.in. ustalenia uchwały dotyczące ochrony wód, zagospodarowania wód opadowych i roztopowych.

9.Zgodnie z art. 1 ust. 3 ustawy o planowaniu i zagospodarowaniu przestrzennym przy sporządzaniu projektu miejscowego planu uwzględniony został interes publiczny oraz interesy prywatne, zmierzające do ochrony istniejącego stanu zagospodarowania, a także analizy ekonomiczne, środowiskowe i społeczne.

10.Projekt planu miejscowego przewiduje sytuowanie nowej zabudowy przy uwzględnieniu wymagań ładu przestrzennego, efektywnego gospodarowania przestrzenią oraz walorami ekonomicznymi przestrzeni poprzez:

1)kształtowanie struktur przestrzennych przy uwzględnieniu minimalizowania transportochłonności układu przestrzennego i wykorzystaniu istniejącego układu komunikacyjnego;

2)lokalizowanie nowej zabudowy w sposób umożliwiający mieszkańcom maksymalne wykorzystanie publicznego transportu zbiorowego jako podstawowego środka transportu;

3)zapewnianie rozwiązań przestrzennych, ułatwiających przemieszczanie się pieszych i rowerzystów;

4)lokalizowanie nowej zabudowy przy wykorzystaniu istniejącego układu komunikacyjnego, istniejącej sieci elektroenergetycznej, pobliskich sieci wodociągowych, kanalizacyjnej i telekomunikacyjnej.

11.Projekt miejscowego planu zagospodarowania przestrzennego sporządzony został zgodnie z wynikami analizy aktualności studium i planów miejscowych na terenie miasta i gminy Lwówek, uchwalonej uchwałą Nr XLII/255/2018 Rady Miejskiej w Lwówku z dnia 8 lutego 2018 r., o której mowa w art. 32 ust. 1 ustawy o planowaniu i zagospodarowaniu przestrzennym.

12.W toku opracowywania miejscowego planu zagospodarowania przestrzennego nie było wymagane uzyskanie zgody na zmianę przeznaczenia gruntów rolnych i leśnych na cele nierolnicze i nieleśne.

13.Na podstawie art. 17 pkt 5 ustawy o planowaniu i zagospodarowaniu przestrzennym sporządzono prognozę skutków finansowych.

14.Na podstawie art. 17 pkt 6 lit. a ustawy o planowaniu i zagospodarowaniu przestrzennym Burmistrz Miasta i Gminy Lwówek uzyskał opinie do przedstawionych w projekcie miejscowego planu rozwiązań, od właściwych organów i instytucji.

15.Na podstawie art. 17 pkt 6 lit. b ustawy o planowaniu i zagospodarowaniu przestrzennym Burmistrz Miasta i Gminy Lwówek uzgodnił projekt miejscowego planu z właściwymi organami i instytucjami.

16.Projekt miejscowego planu został wyłożony do publicznego wglądu w terminie:

1)od 13 lutego 2024 r. do 5 marca 2024 r.

2)od 2 kwietnia 2024 r. do 23 kwietnia 2024 r.

17.Dyskusja publiczna dotycząca rozwiązań przyjętych w projekcie planu odbyła się:

1)w dniu 29 lutego 2024 r., o godz. 14:00 (sala obrad nr 9, p. I, w siedzibie Urzędu Miasta i Gminy Lwówek, ul. Ratuszowa 2, 64-310 Lwówek);

2)w dniu 18 kwietnia 2024 r., o godz. 14:00 (sala obrad nr 9, p. I, w siedzibie Urzędu Miasta i Gminy Lwówek, ul. Ratuszowa 2, 64-310 Lwówek).

18.Do projektu miejscowego planu zagospodarowania przestrzennego wyłożonego do publicznego wglądu, w ustawowym terminie, do dnia 19 marca 2024 r., nie wniesiono uwag.

19. Do projektu miejscowego planu zagospodarowania przestrzennego wyłożonego do publicznego wglądu, w ustawowym terminie, do dnia 7 maja 2024 r., nie wniesiono uwag.

20. Wobec dopełnienia procedury przewidzianej ustawą z dnia 27 marca 2003 r. o planowaniu i zagospodarowaniu przestrzennym przedłożono Radzie Miejskiej w Lwówku projekt uchwały w sprawie uchwalenia miejscowego planu zagospodarowania przestrzennego dla terenu działek nr ewid. 949, 948, 947, 937/4, 938, 939, 950, 951 obręb Lwówek, gm. Lwówek oraz działek nr ewid. 340/1, 476/1, 342/1, 343, 344, 345, 340/2, 476/2, 346/1 obręb Józefowo, gm. Lwówek.

21. W związku z powyższym przyjęcie uchwały jest uzasadnione.

Burmistrz Miasta i Gminy  
Lwówek

**Piotr Długosz**